



© UNICEF Laos/2015/SSanoubane

ບົດຄັດຫຍໍ້ດ້ານນະໂຍບາຍ 2: ຜູ້ອໍານວຍການໂຮງຮຽນ ໃນໂຮງຮຽນທີ່ມີ ປະສິດທິພາບສູງ - ພວກເຂົາມີຄຸນລັກສະນະ ແລະ ປະສົບການ ທີ່ດີຄືແນວໃດ?

ສິ່ງຄົ້ນພົບ:

- ໂຮງຮຽນທີ່ມີຜູ້ອໍານວຍການເປັນເພດຍິງ ມີທ່າອ່ຽງຈະເປັນໂຮງຮຽນທີ່ມີປະສິດທິພາບສູງ. ກະຊວງສຶກສາທິການ ແລະ ກິລາ (ສສກ) ແລະ ພາກສ່ວນທີ່ກ່ຽວຂ້ອງ ແຕ່ລະຂັ້ນ ຄວນສ້າງເງື່ອນໄຂໃຫ້ເພດຍິງທີ່ມີຄວາມຮູ້ຄວາມສາມາດ ໄດ້ດໍາລົງຕໍາແໜ່ງຜູ້ອໍານວຍການໂຮງຮຽນ, ພ້ອມດຽວກັນ ກໍ່ໃຫ້ໂອກາດພວກເຂົາໄດ້ເປັນຕົວແທນໃນສາຍວິຊາຊີບດັ່ງກ່າວ.
- ຜູ້ອໍານວຍການ ໃນໂຮງຮຽນທີ່ມີປະສິດທິພາບສູງ ໄດ້ເນັ້ນໜັກ ເຖິງການຊຸກຍູ້ຊ່ວຍເຫຼືອ ແລະ ການຮ່ວມມືກັບຄູ. ຜູ້ອໍານວຍການ ໃນໂຮງຮຽນທີ່ມີປະສິດທິພາບສູງ ໃຫ້ຂໍ້ມູນວ່າ ການຮ່ວມມືເຊິ່ງກັນ ແລະ ກັນ ກັບຄູໃນໂຮງຮຽນແມ່ນຢູ່ໃນລະດັບທີ່ດີ ແລະ ໄດ້ໃຫ້ຄູມີສ່ວນຮ່ວມໃນຂະບວນການຕັດສິນໃຈຕ່າງໆ ທີ່ສອດຄ່ອງ ກັບມາດຕະຖານຄຸນນະພາບການສຶກສາຂັ້ນພື້ນຖານ ເຊິ່ງທັງຄູ ແລະ ນັກຮຽນ ກໍ່ໄດ້ໃຫ້ຂໍ້ມູນ ໄປໃນທິດທາງດຽວກັນ.
- ຜູ້ອໍານວຍການໂຮງຮຽນ ແລະ ຄູ ໃນໂຮງຮຽນທີ່ມີປະສິດທິພາບສູງ ໄດ້ມີການລາຍງານກ່ຽວກັບ ການປະເມີນຄວາມຄືບໜ້າຂອງນັກຮຽນ ໃຫ້ແກ່ຜູ້ປົກຄອງຂອງພວກເຂົາ. ຖ້າບໍ່ມີການຮ່ວມມື ລະຫວ່າງຄອບຄົວ ແລະ ໂຮງຮຽນປຽບເໝືອນດັ່ງວ່າເດັກນ້ອຍ ບໍ່ໄດ້ຮຽນຮູ້ ແລະ ຮັບຮູ້ເຖິງຄວາມສາມາດຂອງເຂົາເຈົ້າຢ່າງເຕັມທີ່.
- ຜູ້ອໍານວຍການໂຮງຮຽນທີ່ມີປະສິດທິພາບສູງ ສົ່ງເສີມຄວາມເຊື່ອໝັ້ນ, ຄວາມເຄົາລົບ ແລະ ການມີຫົວຄິດປະດິດສ້າງ ຕ່າງໆ ພາຍໃນໂຮງຮຽນຂອງພວກເຂົາ. ຖ້າສົ່ງເສີມວັດທະນະທໍາການຮຽນຮູ້ແບບມີສ່ວນຮ່ວມ, ມີຄວາມຮັບຜິດຊອບ ແລະ ການປະຕິບັດຕົວຈິງທີ່ເພີ່ມຄວາມສາມາດຂອງໂຮງຮຽນໃນການຮັບເອົານະວັດຕະກໍາໃໝ່ໆ, ຄືກັບການປະຕິຮູບຫຼັກສູດຊັ້ນປະຖົມສຶກສາທີ່ ສປປ ລາວໄດ້ດໍາເນີນມາ.

ສະພາບລວມ:

ໃນຊ່ວງທົດສະວັດທີ່ຜ່ານມາ, ການຂະຫຍາຍໂອກາດໃນການເຂົ້າເຖິງການສຶກສາ ໃນ ສປປ ລາວ ແມ່ນມີຄວາມຄືບໜ້າຢ່າງຕໍ່ເນື່ອງ, ເຖິງຢ່າງໃດກໍຕາມ ກໍຍັງມີເດັກນ້ອຍຈຳນວນຫຼາຍທີ່ອອກໂຮງຮຽນ ໂດຍທີ່ຍັງບໍ່ສາມາດ ອ່ານ, ຂຽນ ຫຼື ຄິດໄລ່ເລກຂັ້ນພື້ນຖານໄດ້.^{1,2} ແຕ່ໃນສະພາບວິກິດທາງດ້ານການຮຽນແບບນີ້, ກໍຍັງມີໂຮງຮຽນຈຳນວນໜຶ່ງທີ່ປະຕິບັດໄດ້ດີຫຼາຍກວ່າໂຮງຮຽນອື່ນໆ ເຖິງວ່າຈະຢູ່ໃນເຂດທີ່ດ້ອຍໂອກາດທີ່ສຸດກໍຕາມ. ໂດຍການກຳນົດເອົາໂຮງຮຽນ “ພັດທະນາ” ຫຼື “ມີປະສິດທິພາບສູງ” ການປະຕິບັດຕົວຈິງທີ່ດີ ທີ່ຕິດພັນກັບຜົນສຳເລັດຂອງພວກເຂົາ ຈະເປັນບົດຮຽນທີ່ສຳຄັນໃຫ້ແກ່ພວກເຮົາ.

ການຄົ້ນຄວ້າວິໄຈກ່ຽວກັບໂຮງຮຽນພັດທະນາ

ການຄົ້ນຄວ້າກ່ຽວກັບໂຮງຮຽນພັດທະນາ ຈະວິໄຈລົງເລິກເຖິງວິທີແກ້ໄຂຂັ້ນຮາກຖານ ທີ່ຈະຊ່ວຍໃນການປັບປຸງຄຸນນະພາບການສຶກສາພາຍໃນປະເທດ. ອີງໃສ່ຕົວຊີ້ບອກຫຼັກ ເປັນຕົ້ນແມ່ນຜົນການຮຽນຂອງນັກຮຽນໃນພາສາລາວ ແລະ ຄະນິດສາດ, ໄດ້ມີການສຸ່ມເລືອກເອົາ 120 ໂຮງຮຽນ ເຊິ່ງແບ່ງອອກເປັນ 3 ລະດັບ ໂດຍມີຈຳນວນເທົ່າກັນຄື: ໂຮງຮຽນທີ່ມີປະສິດທິພາບດີ 40 ໂຮງຮຽນ, ປະສິດທິພາບປານກາງ 40 ໂຮງຮຽນ ແລະ ໂຮງຮຽນທີ່ມີປະສິດທິພາບຕໍ່າ 40 ໂຮງຮຽນ ເຊິ່ງໄດ້ມີການລົງສຳຫຼວດ (ສຳພາດ) ຜູ້ອຳນວຍການໂຮງຮຽນ, ຄູ, ນັກຮຽນ, ຄະນະພັດທະນາການສຶກສາຂັ້ນບ້ານ ແລະ ພະນັກງານໃນຫ້ອງການສຶກສາທິການ ແລະ ກິລາເມືອງ.

ຜົນການຄົ້ນຄວ້າ

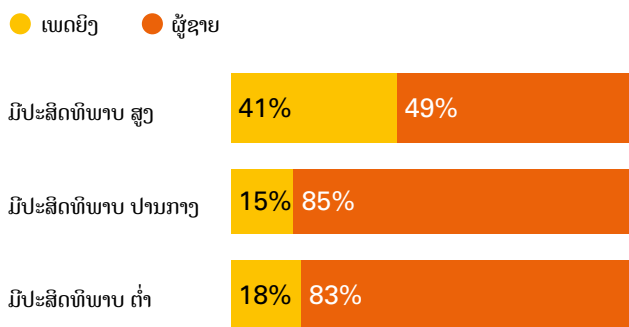
ຜູ້ອຳນວຍການໃນໂຮງຮຽນທີ່ມີປະສິດທິພາບສູງ: ພວກເຂົາມີລັກສະນະແນວໃດ?

ໂຮງຮຽນທີ່ມີຜູ້ອຳນວຍການເປັນເພດຍິງ ມີທ່າອ່ຽງຈະເປັນໂຮງຮຽນທີ່ມີປະສິດທິພາບສູງຫຼາຍກວ່າ. ຄຽງຄູ່ກັບຫຼັກຖານຈາກການຄົ້ນຄວ້າ ຂອງສາກົນ,^{3,4} ການຄົ້ນຄວ້າ ໃນຄັ້ງນີ້ ສະແດງໃຫ້ເຫັນວ່າ ໂຮງຮຽນທີ່ມີປະສິດທິພາບສູງ ມີທ່າອ່ຽງທີ່ຜູ້ອຳນວຍການຈະເປັນເພດຍິງຫຼາຍກວ່າ ເມື່ອທຽບໃສ່ໂຮງຮຽນທີ່ມີປະສິດທິພາບລະດັບປານກາງ ຫຼື ຕໍ່າ. ໃນໂຮງຮຽນທີ່ມີປະສິດທິພາບສູງ ແມ່ນໂຮງຮຽນທີ່ມີຜູ້ອຳນວຍການທີ່ເປັນເພດຍິງ ກວມເອົາເຖິງ 41 ສ່ວນຮ້ອຍ, ຖ້າທຽບໃສ່ໂຮງຮຽນທີ່ມີປະສິດທິພາບປານກາງ ຈະມີຜູ້ອຳນວຍການທີ່ເປັນເພດຍິງພຽງແຕ່ 15 ສ່ວນຮ້ອຍ ແລະ ໂຮງຮຽນທີ່ມີປະສິດທິພາບຕໍ່າຈະມີພຽງແຕ່ 18 ສ່ວນຮ້ອຍເທົ່ານັ້ນ. (ເບິ່ງຮູບພາບທີ 1).

ໃນກຸ່ມຕົວຢ່າງທີ່ໄດ້ລົງສຳຫຼວດນັ້ນ, ຜູ້ອຳນວຍການທີ່ເປັນເພດຍິງ ແມ່ນກວມເອົາປະມານ 1 ສ່ວນ 4 ຂອງຜູ້ອຳນວຍການທັງໝົດ. ສ່ວນໃຫຍ່ແລ້ວ ຜູ້ອຳນວຍການເພດຍິງ ແມ່ນຢູ່ໃນໂຮງຮຽນທີ່ມີ

ຮູບພາບທີ 1. ຜູ້ອຳນວຍການ ໃນໂຮງຮຽນແຕ່ລະປະເພດ ແຍກຕາມເພດ

ໃນຈຳນວນຜູ້ອຳນວຍການໂຮງຮຽນ N = 118



ຂະໜາດໃຫຍ່ ແລະ ໂຮງຮຽນທີ່ມີເດັກນ້ອຍທີ່ໃຊ້ໜວດພາສາລາວ-ໄຕກວມເອົາຫຼາຍ ເຊິ່ງສົ່ງເຫຼົ້ານີ້ ກໍເກີດໃຫ້ມີຄຳຖາມຕາມມາວ່າ ເພດຂອງຜູ້ອຳນວຍການ ສົ່ງຜົນຕໍ່ ປະສິດທິພາບຂອງໂຮງຮຽນຫຼືບໍ່. ແຕ່ເຖິງຢ່າງໃດກໍຕາມ, ເຖິງແມ່ນວ່າຈະມີຄວາມແຕກຕ່າງ ທາງດ້ານຄຸນລັກສະນະຂອງຊຸມຊົນ, ແຕ່ໂຮງຮຽນທີ່ໄດ້ຖືກເລືອກມາວິເຄາະລ້ວນແຕ່ແມ່ນບົນພື້ນຖານຄຸນລັກສະນະ ທີ່ສາມາດນຳມາສົມທຽບກັນໄດ້.

ຜົນການວິເຄາະ ຍັງຊີ້ໃຫ້ເຫັນວ່າ ໂຮງຮຽນທີ່ມີຜູ້ອຳນວຍການເປັນເພດຍິງ ມີການຄຸ້ມຄອງ ທີ່ມີປະສິດທິພາບດີກວ່າ ແລະ ມີບັນຍາກາດໃນການຮຽນ-ການສອນທີ່ດີກວ່າ. ຕົວຢ່າງ: ໃນໂຮງຮຽນທີ່ມີຜູ້ອຳນວຍການເປັນເພດຍິງ, ນັກຮຽນສ່ວນໃຫຍ່ ໄດ້ໃຫ້ຂໍ້ມູນວ່າ ຄູຂອງພວກເຂົາພົ້ນກວດບົດຝຶກຫັດໃນຫ້ອງ, ໃຫ້ວຽກບ້ານ ແລະ ສອນຈົນກວ່າເດັກນ້ອຍທຸກຄົນຈະເຂົ້າໃຈບົດຮຽນ ທຽບໃສ່ກັບ ໂຮງຮຽນທີ່ມີຜູ້ອຳນວຍການເປັນເພດຊາຍ. ຄູໃນໂຮງຮຽນທີ່ມີຜູ້ອຳນວຍການເປັນເພດຍິງ ກໍໄດ້ລາຍງານແບບດຽວກັນ ພ້ອມທັງລາຍງານ ການມີສ່ວນຮ່ວມກັບນັກຮຽນດີກວ່າ. ແຕ່ການລາຍງານຈາກນັກຮຽນ ແລະ ຄູ ໃນໂຮງຮຽນທີ່ມີຜູ້ອຳນວຍການເປັນເພດຍິງ ຂ້ອນຂ້າງມີຄວາມແຕກຕ່າງກັນພໍສົມຄວນ (ຄ່າຜິດດ່ຽງມາດຕະຖານ ປະມານ 0.30), ເຊິ່ງຄວາມແຕກຕ່າງດັ່ງກ່າວບໍ່ມີການປ່ຽນແປງ ເຖິງແມ່ນວ່າ ໃນການວິເຄາະໄດ້ເບິ່ງປັດໄຈກະທົບ ທີ່ກ່ຽວກັບນັກຮຽນ, ຄູ ແລະ ຊຸມຊົນ ເປັນຕົ້ນແມ່ນຂະໜາດຂອງໂຮງຮຽນ, ສະຖານະທາງດ້ານເສດຖະກິດ ແລະ ຊົນເຜົ່າ ແລ້ວກໍຕາມ.

ໃນໂຮງຮຽນທີ່ມີປະສິດທິພາບສູງ ສ່ວນຫຼາຍມີຜູ້ອຳນວຍການຍິງ ສະແດງໃຫ້ເຫັນເຖິງ ທ່າແຮງຂອງການເປັນຜູ້ນຳຂອງພວກເຂົາ ໃນການນຳພາປັບປຸງການຮຽນຮູ້ຂອງນັກຮຽນ ໃນໂຮງຮຽນຂັ້ນປະຖົມສຶກສາ. ເພື່ອໃຫ້ໂອກາດພວກເຂົາໄດ້ເປັນຕົວແທນຜູ້ອຳນວຍການໂຮງຮຽນ. ກະຊວງສຶກສາທິການ ແລະ ກິລາ ແລະ ພາກສ່ວນທີ່ກ່ຽວຂ້ອງແຕ່ລະຂັ້ນ ຄວນພິຈາລະນາສ້າງເງື່ອນໄຂໃຫ້ເພດຍິງທີ່ມີຄວາມຮູ້ຄວາມສາມາດໄດ້ດຳລົງຕຳແໜ່ງຜູ້ອຳນວຍການໂຮງຮຽນ.

ຜູ້ອຳນວຍການ ໃນໂຮງຮຽນທີ່ມີປະສິດທິພາບສູງ ສ່ວນໃຫຍ່ເປັນຄົນໜຸ່ມ. ອາຍຸສະເລ່ຍຂອງຜູ້ອຳນວຍການໃນໂຮງຮຽນທີ່ມີປະສິດທິພາບສູງ ແມ່ນປະມານ 44 ປີ ເຊິ່ງໃນໂຮງຮຽນທີ່ມີ

ປະສິດທິພາບຕໍ່າ ແມ່ນສະເລ່ຍ 48 ປີ. ແຕ່ວ່າຜູ້ອໍານວຍການໂຮງຮຽນ ທີ່ອາຍຸຫຼາຍກວ່າ ແລະ ມີປະສົບການຫຼາຍກວ່າ ສ່ວນໃຫຍ່ ແມ່ນຢູ່ໃນ ໂຮງຮຽນຂະໜາດໃຫຍ່ເຂດຕົວເມືອງ ແລະ ມີນັກຮຽນຊົນເຜົ່າສ່ວນ ນ້ອຍໜ້ອຍ. ເມື່ອເຮັດການວິເຄາະລົງເລິກ ກ່ຽວກັບຄຸນລັກສະນະຂອງ ນັກຮຽນແລ້ວ ເຫັນວ່າ ຜົນການຮຽນຂອງນັກຮຽນ ແມ່ນໄດ້ດີ ກວ່າ ໃນ ໂຮງຮຽນທີ່ມີຜູ້ອໍານວຍການທີ່ອາຍຸໜຸ່ມ.

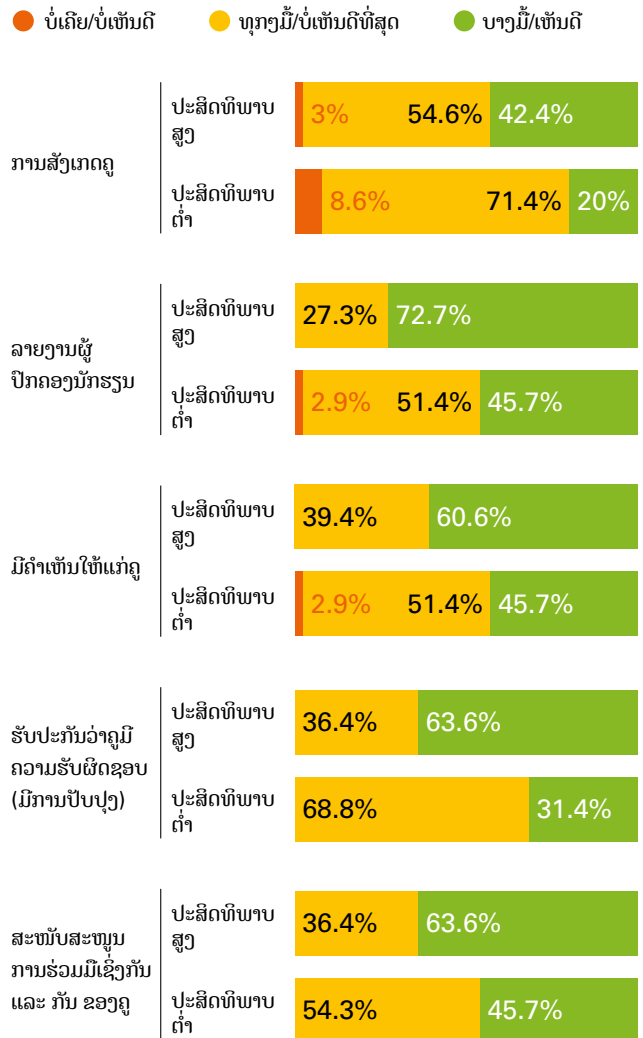
ຜູ້ອໍານວຍການ ຢູ່ໃນໂຮງຮຽນທີ່ມີປະສິດທິພາບສູງ ໄດ້ບໍລິຫານໂຮງຮຽນແນວໃດ?

ຜູ້ອໍານວຍການ ຢູ່ໃນໂຮງຮຽນທີ່ມີປະສິດທິພາບສູງ ໄດ້ເອົາໃຈໃສ່ ຕໍ່ກັບການຊຸກຍູ້ຊ່ວຍເຫຼືອ ແລະ ການຮ່ວມມືເຊິ່ງກັນ ແລະ ກັນ ຫຼາຍກວ່າ ຜູ້ອໍານວຍການໃນໂຮງຮຽນທີ່ມີປະສິດທິພາບຕໍ່າ. ມາດຕະຖານຄຸນນະພາບຂັ້ນພື້ນຖານສໍາລັບຊັ້ນປະຖົມສຶກສາ ຂອງ ກະຊວງສຶກສາທິການ ແລະ ກິລາ ໄດ້ກຳນົດວ່າ ການຊຸກຍູ້ຊ່ວຍເຫຼືອ ແລະ ການຮ່ວມມືເຊິ່ງກັນ ແລະ ກັນ ເປັນໜຶ່ງ ໃນປັດໄຈທີ່ສໍາຄັນໃນ ການປັບປຸງ ການສິດສອນ ແລະ ການຮຽນຮູ້ຂອງນັກຮຽນ.⁵⁻⁶ ຄຽງຄູ່ ກັບມາດຕະຖານເຫຼົ່ານີ້, ການຄົ້ນຄວ້າ ໃນຄັ້ງນີ້ ຍັງສະແດງໃຫ້ເຫັນວ່າ ຜູ້ອໍານວຍການໂຮງຮຽນທີ່ມີປະສິດທິພາບສູງ ໄດ້ໃຫ້ຂໍ້ມູນວ່າ ການ ຮ່ວມມືເຊິ່ງກັນ ແລະ ກັນ ແລະ ໃຫ້ຄູ່ມືສ່ວນຮ່ວມ ຫຼາຍກວ່າ ຜູ້ອໍານວຍ ການໃນໂຮງຮຽນທີ່ມີປະສິດທິພາບຕໍ່າ (ເບິ່ງຮູບພາບ 2). ຕົວຢ່າງ: 42 ສ່ວນຮ້ອຍ ຂອງຜູ້ອໍານວຍການໃນໂຮງຮຽນທີ່ມີປະສິດທິພາບສູງ ໄດ້ໃຫ້ຂໍ້ມູນວ່າ ພວກເຂົາໄດ້ຮ່ວມສັງເກດການສອນຂອງຄູ່ເລື້ອຍໆ ໃນຂະນະທີ່ມີພຽງແຕ່ 20 ສ່ວນຮ້ອຍຂອງຜູ້ອໍານວຍການໃນໂຮງຮຽນ ທີ່ມີປະສິດທິພາບຕໍ່າ ທີ່ຮ່ວມສັງເກດການສອນ. ມີ 9 ສ່ວນຮ້ອຍ ຂອງ ຜູ້ອໍານວຍການໃນໂຮງຮຽນທີ່ມີປະສິດທິພາບຕໍ່າ ທີ່ໄດ້ໃຫ້ຂໍ້ມູນວ່າ ບໍ່ ເຄີຍຮ່ວມສັງເກດການສອນຂອງຄູ່ເລີຍ ທຽບກັບ 3 ສ່ວນຮ້ອຍ ໃນ ໂຮງຮຽນທີ່ມີປະສິດທິພາບສູງ. ນອກຈາກນີ້, ອີງຕາມການໃຫ້ຂໍ້ມູນ ຂອງຜູ້ອໍານວຍການໂຮງຮຽນ, ຄູ່ທີ່ຢູ່ໃນໂຮງຮຽນທີ່ມີປະສິດທິພາບ ສູງ ມັກຈະມີສ່ວນຮ່ວມໃນຂະບວນການຕັດສິນໃຈຕ່າງໆ ກ່ຽວກັບ ໂຮງຮຽນຂອງພວກເຂົາຫຼາຍກວ່າ. ພ້ອມດຽວກັນ, ຄໍາຕອບຂອງຄູ່ ກໍ່ ສະໜັບສະໜູນການຄົ້ນຄວ້າ ດັ່ງກ່າວ ເຊິ່ງມັນສະແດງໃຫ້ເຫັນເຖິງ ການເອົາໃຈໃສ່ຕໍ່ກັບ ວັດທະນະທໍາການຮຽນຮູ້ຢ່າງມີສ່ວນຮ່ວມ ຂອງ ໂຮງຮຽນທີ່ມີປະສິດທິພາບສູງ ໃນຊັ້ນປະຖົມສຶກສາ ໃນ ສປປ ລາວ.

ໂຮງຮຽນທີ່ມີປະສິດທິພາບສູງ ແມ່ນໂຮງຮຽນທີ່ຜູ້ປົກຄອງມີ ສ່ວນຮ່ວມສູງ. ຜູ້ອໍານວຍການໂຮງຮຽນ ແລະ ຄູ່ ໃນໂຮງຮຽນທີ່ມີ ປະສິດທິພາບສູງ ໄດ້ໃຫ້ຂໍ້ມູນວ່າ ມີການລາຍງານ ແລະ ສົມທົບກັບ ຜູ້ປົກຄອງນັກຮຽນເປັນປະຈໍາ ກ່ຽວກັບຜົນການປະເມີນ ແລະ ຄວາມ ຄືບໜ້າ ຂອງນັກຮຽນ. ສິ່ງເຫຼົ່ານີ້ເປັນການຈັດຕັ້ງປະຕິບັດທີ່ດີ ເນື່ອງ ຈາກວ່າ ການຄົ້ນຄວ້າ ກໍ່ໄດ້ຊີ້ໃຫ້ເຫັນວ່າ ຖ້າບໍ່ມີການຮ່ວມມືດັ່ງກ່າວ ລະຫວ່າງຄອບຄົວ ແລະ ໂຮງຮຽນແລ້ວ, ປຽບເໝືອນດັ່ງວ່າເດັກນ້ອຍ ບໍ່ໄດ້ຮຽນຮູ້ ແລະ ຮັບຮູ້ເຖິງຄວາມສາມາດຂອງເຂົາເຈົ້າຢ່າງເຕັມທີ່.⁷⁻⁸

ຮູບພາບທີ 2. ຕົວຊີ້ບອກກ່ຽວກັບ ການມີສ່ວນຮ່ວມ ແລະ ການ ຮ່ວມມືເຊິ່ງກັນ ແລະ ກັນ ຂອງຜູ້ອໍານວຍການໂຮງຮຽນ, ແຍກຕາມ ໂຮງຮຽນທີ່ມີປະສິດທິພາບສູງ ແລະ ຕໍ່າ

ຈໍານວນຜູ້ອໍານວຍການໂຮງຮຽນ N = 68



ຜູ້ອໍານວຍການໂຮງຮຽນທີ່ມີປະສິດທິພາບສູງ ຈະສົ່ງເສີມຄວາມເຊື່ອໝັ້ນ, ຄວາມເຄົາລົບ ແລະ ການມີຫົວຄິດປະດິດສ້າງ ຕ່າງໆ ພາຍໃນໂຮງຮຽນ. ຜູ້ອໍານວຍການໃນໂຮງຮຽນທີ່ມີປະສິດທິພາບສູງ ສ່ວນໃຫຍ່ໄດ້ລາຍງານວ່າ ຄູຂອງພວກເຂົາຮູ້ສຶກສະບາຍໃຈທີ່ຈະຂໍຄໍາແນະນໍາຈາກຄູຜູ້ອື່ນໆ ຫຼື ຈາກຜູ້ອໍານວຍການໂຮງຮຽນ, ແລະ ຄູກໍ່ສະແດງຄວາມເຄົາລົບ ເຊິ່ງກັນ ແລະ ກັນ. ນອກຈາກນັ້ນ, ຜູ້ອໍານວຍການໂຮງຮຽນ ຍັງລາຍງານວ່າ ຄູຂອງພວກເຂົາ ໄດ້ສົນທະນາແລກປ່ຽນບົດຮຽນ ແລະ ຮຽນຮູ້ຈາກຄວາມຜິດພາດ/ຈຸດອ່ອນຕ່າງໆ ຢ່າງເປີດອົກເປີດໃຈ ແລະ ເປັນປະຈໍາ. ສິ່ງເຫຼົ່ານັ້ນແມ່ນ ປັດໄຈທີ່ມີຜົນກະທົບທາງບວກ ຕໍ່ກັບຜົນສໍາເລັດຂອງນັກຮຽນ. ໂດຍສະເພາະ ຖ້າມີການສົ່ງເສີມວັດທະນະທໍາການຮຽນຮູ້ແບບມີສ່ວນຮ່ວມ, ມີຄວາມຮັບຜິດຊອບ ແລະ ການຈັດຕັ້ງປະຕິບັດແມ່ນປັດໄຈຫຼັກທີ່ສໍາຄັນໃຫ້ແກ່ໂຮງຮຽນ ໃນການກຽມພ້ອມເພື່ອການປ່ຽນແປງທີ່ດີ ແລະ ເປັນການເພີ່ມຂີດຄວາມສາມາດ ໃຫ້ໂຮງຮຽນໃນການຮັບເອົານະວັດຕະກໍາໃໝ່ໆ ເຊັ່ນ: ການປະຕິຮູບຫຼັກສູດຊັ້ນປະຖົມສຶກສາທີ່ ສປປ ລາວ ໄດ້ດໍາເນີນມາ.⁹⁻¹⁰

ຂໍ້ສະຫຼຸບ

ຜູ້ອໍານວຍການຢູ່ໃນໂຮງຮຽນທີ່ມີປະສິດທິພາບສູງ ມີທ່າອ່ຽງທີ່ຈະເປັນເພດຍິງຫຼາຍກວ່າ, ທີ່ສະແດງໃຫ້ເຫັນເຖິງທ່າແຮງ ໃນການເປັນຜູ້ນໍາຂອງເພດຍິງ ເພື່ອປັບປຸງການຮຽນຮູ້ຂອງນັກຮຽນ. ນອກນັ້ນ, ຍັງສະແດງໃຫ້ຮູ້ເຖິງການເປັນຕົວແທນໃນສາຍອາຊີບນີ້. ດັ່ງນັ້ນ, ກະຊວງສຶກສາທິການ ແລະ ກິລາ ແລະ ພາກສ່ວນທີ່ກ່ຽວຂ້ອງແຕ່ລະຂັ້ນ ຄວນພິຈາລະນາສ້າງເງື່ອນໄຂ ໃຫ້ເພດຍິງທີ່ມີຄວາມຮູ້ຄວາມສາມາດ ທີ່ເໝາະສົມ ໄດ້ດໍາລົງຕໍາແໜ່ງຜູ້ອໍານວຍການໂຮງຮຽນ ແລະ ສົ່ງເສີມບົດບາດຍິງ-ຊາຍໃນສາຍວິຊາຊີບນີ້.

ການຄົ້ນຄວ້າ ໃນຄັ້ງນີ້ ໄດ້ຢັ້ງຢືນໃຫ້ເຫັນເຖິງຄວາມສໍາຄັນ ຂອງຜູ້ອໍານວຍການໂຮງຮຽນທີ່ມີທັກສະຄວາມຮູ້, ຄວາມສາມາດໃນການຊີ້ນໍາ ແລະ ມີຄວາມຮັບຜິດຊອບ ເພື່ອປັບປຸງການຮຽນຮູ້ຂອງນັກຮຽນທຸກຄົນ. ຜູ້ອໍານວຍການ ໃນໂຮງຮຽນທີ່ມີປະສິດທິພາບສູງ ສາມາດບັນລຸເປົ້າໝາຍດັ່ງກ່າວ ໂດຍການສົ່ງເສີມການມີສ່ວນຮ່ວມ, ການຊຸກຍູ້ຊ່ວຍເຫຼືອຄູ, ໃຫ້ຜູ້ປົກຄອງມີສ່ວນຮ່ວມໃນການປັບປຸງການຮຽນຂອງນັກຮຽນ ແລະ ສ້າງຄວາມເຊື່ອໝັ້ນ, ເຄົາລົບເຊິ່ງກັນ ແລະ ກັນ ພາຍໃນໂຮງຮຽນ ແລະ ຊຸມຊົນ. ສິ່ງເຫຼົ່ານີ້ເປັນຄຸນລັກສະນະທີ່ສໍາຄັນ ຂອງວັດທະນະທໍາການຮຽນຮູ້ແບບມີສ່ວນຮ່ວມ ຫລືໂຮງຮຽນເປັນບ່ອນຮຽນຮູ້ ທີ່ມີອິດທິພົນໃນການສົ່ງເສີມຄວາມສາມາດຂອງໂຮງຮຽນໃນການຮັບເອົານະວັດຕະກໍາໃໝ່ໆ ເຊັ່ນ: ຫຼັກສູດສະບັບປັບປຸງ ໃໝ່ໃນຊັ້ນປະຖົມສຶກສາ.

ກ່ຽວກັບການຄົ້ນຄວ້າວິໄຈ ໂຮງຮຽນພັດທະນາ ໃນ ສປປ ລາວ ເຊິ່ງຂໍ້ມູນທີ່ໄດ້ຕ້ອງບອກເຖິງ ຄວາມເປັນຈິງ¹¹

ການຄົ້ນຄວ້າວິໄຈໃນຄັ້ງນີ້ ແມ່ນສ່ວນໜຶ່ງຂອງການລິເລີ່ມ ເຊິ່ງຂໍ້ມູນທີ່ໄດ້ຕ້ອງບອກເຖິງຄວາມເປັນຈິງ (DMS) ຊຶ່ງ ອົງຢູນີເຊັບ (ພາຍໃຕ້ການຮ່ວມມືຂອງ ກອງທຶນຮ່ວມມືສາກົນເພື່ອການສຶກສາ (GPE)/International Development Research Centre Knowledge Innovation and Exchange (KIX) initiative, ກອງທຶນ Hewlett, ແລະ ກອງທຶນເພື່ອການສຶກສາຂອງ ອົງການຢູນີເຊັບ) ແລະ ຄວາມພະຍາຍາມຂອງອົງການຢູນີເຊັບ ພາຍໃຕ້ເງິນທຶນຈາກສະຫະພາບເອີຣົບ ໃນການຮ່ວມມືເພື່ອສ້າງຄວາມເຂັ້ມແຂງໃຫ້ລະບົບການສຶກສາ. ຈຸດປະສົງແມ່ນເພື່ອສ້າງຄວາມເຂັ້ມແຂງໃຫ້ແກ່ ກະຊວງສຶກສາທິການ ແລະ ກິລາ ໃນການຄຸ້ມຄອງ ແລະ ນໍາໃຊ້ຂໍ້ມູນ ເຂົ້າໃນການວາງແຜນ ແລະ ການຕິດຕາມ. ການຄົ້ນຄວ້າວິໄຈໃນຄັ້ງນີ້ ເປັນສ່ວນໜຶ່ງຂອງ ແຜນງານການລິເລີ່ມໃຫ້ຂໍ້ມູນທີ່ບອກເຖິງຄວາມເປັນຈິງໃນອີກຫຼາຍປີຂ້າງໜ້າ ຂອງໂຮງຮຽນຄຸນນະພາບ ນໍາພາໂດຍຫ້ອງການຄົ້ນຄວ້າວິໄຈຂອງອົງການຢູນີເຊັບ ເຊິ່ງປະກອບມີອີກ 13 ປະເທດໃນອາຟຣິກາ, ອາຊີ ແລະ ອາເມລິກາລາຕິນ.

ຊຸດບົດຄັດຫຍໍ້ດ້ານນະໂຍບາຍ

ບົດຄັດຫຍໍ້ດ້ານນະໂຍບາຍສະບັບນີ້ ແມ່ນເປັນສະບັບທີ 2 ໃນຊຸດບົດຄັດຫຍໍ້ດ້ານນະໂຍບາຍ, ເຊິ່ງເປັນບົດທີ່ສະເໜີເຖິງຜົນການຄົ້ນຄວ້າໂຮງຮຽນພັດທະນາ ຊັ້ນປະຖົມສຶກສາ, ມີຈຸດປະສົງເພື່ອເປັນຂໍ້ມູນ ໃຫ້ແກ່ການສົນທະນາດ້ານນະໂຍບາຍ ແລະ ການຕັດສິນໃຈ ຂອງ ສປປ ລາວ ແລະ ບັນດາປະເທດອື່ນໆທີ່ມີຄວາມສົນໃຈ. ບົດຄັດຫຍໍ້ສະບັບທີ 1 ແມ່ນໄດ້ເນັ້ນໃສ່ ຄວາມອາດສາມາດຂອງຄູ. ສ່ວນບົດຄັດຫຍໍ້ສະບັບທີ 2 ນີ້ ແມ່ນໄດ້ສຶກສາລົງເລິກກ່ຽວກັບ ຜູ້ອໍານວຍການໃນໂຮງຮຽນທີ່ມີປະສິດທິພາບສູງ ໂດຍສຶກສາວ່າ ພວກເຂົາມີຄຸນລັກສະນະ ແລະ ປະສົບການ ໃນການຈັດຕັ້ງປະຕິບັດວຽກງານທີ່ດີຂອງພວກເຂົາມີຄືແນວໃດ.

ຂໍ້​ມູນ​ອ້າງ​ອີງ

1. UNICEF and SEAMEO, SEA-PLM 2019 *Main Regional Report: Children's learning in 6 Southeast Asian countries*, Bangkok, Thailand: UNICEF and SEAMEO, 2020.
2. World Bank, *Lao PDR – SABER Service Delivery 2018, Measuring Education Service*, World Bank, 2019.
3. Cotton, K. *Principals and Student Achievement: What the research says*, Alexandria, VA: Association for Supervision and Curriculum Development, 2003.
4. Programme d'analyse des systèmes éducatifs de la CONFEMEN (2020). *PASEC 2019: qualité des systèmes éducatifs en Afrique subsaharienne francophone: performances et environnement de l'enseignement-apprentissage au primaire*.
5. Fullan, M., *The Principal: Three keys to maximizing impact*, San Francisco, CA: Wiley, 2014.
6. OECD, *What Makes a School a Learning Organisation? A guide for policy makers, school leaders and teachers*, OECD, 2016.
7. Castro, M. et al., "Parental involvement on student academic achievement: a meta-analysis", *Educational Research Review*, vol. 14, 2015, pp. 33–46.
8. Brossard, M. et al., *Parental Engagement in Children's Learning*, Florence: UNICEF Office of Research – Innocenti, 2020.
9. OECD, *What makes a school a learning organisation? A guide for policy makers, school leaders and teachers*, OECD, 2016.
10. Sinnema, C. and L. Stoll, "Learning for and realising curriculum aspirations through schools as learning organisations", *European Journal of Education*, vol. 55, pp. 2020, 9–23.
11. UNICEF Office of Research – Innocenti, *Data Must Speak Research webpage* (2021).

ຂໍ້​ມູນ​ເພີ່ມ​ຕື່ມ

ຕິດ​ຕໍ່:

- ທ່ານ ປັນຍາ ຈັນທະວົງ, ຮອງ​ຫົວໜ້າ​ກົມ​ນິຕິ​ກຳ ແລະ ປະ​ກັນ​ຄຸນ​ນະ​ພາບ​ການ​ສຶກສາ, ກະຊວງ​ສຶກສາ​ທິການ ແລະ ກິລາ panya.c@moes.gov.la
- ທ່ານ Leotes Helin, Chief of Education Programme Section UNICEF Laos PDR lhelin@unicef.org
- ທ່ານ Renaud Comba, Data Must Speak Research Manager, UNICEF Office of Research-Innocenti, rcomba@unicef.org

ບົດ​ຄັດ​ຫຍໍ້​ດ້ານ​ນະ​ໂຍ​ບາຍ​ສະ​ບັບ​ນີ້ ເຜີຍ​ແຜ່​ໂດຍ ກະຊວງ​ສຶກສາ​ທິການ ແລະ ກິລາ ແຫ່ງ ສປປ ລາວ, ອົງ​ກາ​ຢູ​ນິ​ເຊັບ ປະຈຳ ສປປ ລາວ ແລະ ຫ້ອງ​ການ​ຄົ້ນ​ຄ້ວາ​ວິ​ໄຈ​ຂອງ​ອົງ​ການ​ຢູ​ນິ​ເຊັບ.



ສະຫະພາບ ເອີຣົບ
European Union



ສຶກສາ - ກິລາ

